

# Memòria

curs 2015-2016



FUNDACIÓ  
BOSCH I CARDELLACH

Edita: Fundació Bosch i Cardellach

Carrer de la Indústria, 18 - 08202 Sabadell

[www.fbc.cat](http://www.fbc.cat) - [fbccat@fbccat.cat](mailto:fbccat@fbccat.cat)

Sabadell, 2017

Dipòsit Legal: B. 14869-2015

Fotos: Josep Alavedra, Cira Garcia, Victòria Rovira, Adrià Sánchez, Berta Tiana, Fundació Parc Taulí, Escola Superior de Disseny ESDi

Disseny gràfic: Via Gràfica Sabadell

# Sumari

Lletra del Director	4
<b>01 Qui som</b>	<b>6</b>
Anton Bosch i Cardellach (1758-1829)	9
<b>02 L'entitat</b>	<b>12</b>
Secció d'Arts i Lletres	15
Secció de Ciència i Tecnologia	16
Secció d'Economia i Ciències Socials	17
Secció d'Història i Arqueologia	17
Secció de Territori i Espai Urbà	18
Comissió de Publicacions	19
<b>03 Què fem? El Coneixement</b>	<b>20</b>
Sessions acadèmiques	22
Curs: El Vallès: de la societat agrària a la societat industrial	23
Projectes de recerca	24
Exposicions	26
Materials	29
<b>04 Què oferim?</b>	<b>30</b>
Premis	32
1. Montserrat Miró i Marimon	32
2. Fem més Matemàtiques a Sabadell	34
Biblioteca i Arxiu Miquel Carreras	36
<b>05 Ciutat, Territori i Compromís</b>	<b>38</b>
Nit de la ciència i el coneixement	42
Representació i participació ciutadana	44
<b>06 Dades</b>	<b>48</b>
<b>07 Directori</b>	<b>52</b>

## Lletra del director

Amb la publicació d'aquesta Memòria tanquem documentalment el que ha estat el curs acadèmic 2015-2016. Un curs que ha seguit la tònica d'intensitat de treball característica dels darrers en tots els ordres i sentits. Els temps pels quals transcorre la vida de la Fundació continuen essent difícils des d'un punt econòmic, circumstància que s'ha deixat notar al llarg del curs, durant el qual hem continuat aplicant mesures de contenció i estalvi, no sempre fàcils de prendre, per complir els objectius establerts en el Pla de viabilitat econòmica 2014-2017 que ens ha de portar a la recuperació de l'equilibri pressupostari en l'exercici econòmic del 2018. En aquest sentit no ha de ser sobrer recordar que l'any 2014, i per causes conegudes amb escreix, començà un procés del qual s'ha derivat

una disminució important de les aportacions patronals que són la base del sosteniment econòmic de la nostra institució.

La duresa, però, d'aquesta baixada en el capítol d'ingressos no ens ha servit d'excusa a l'hora de mantenir el nivell i la qualitat de l'activitat que venim desenvolupant. Molt al contrari. Des de la Junta hem considerat que davant l'adversitat calia centrar els nostres esforços a posar en relleu els molts retorns que en forma d'idees, de reflexió, de debat i de coneixement la Fundació fa i ha de fer a una ciutat, a una societat, que com a conseqüència de la crisi fonamentalment econòmica –però també política– continua transitant per les seves hores baixes, tal com es reflecteix en el debilitament d'entitats i del teixit social. Paradoxalment és en



aquest context tan poc favorable quan més creix la necessitat de disposar d'espais ciutadans per a l'encontre i per al debat i la reflexió entorn d'idees i propostes que contribueixin a la recuperació del to vital que mai no hauríem d'haver perdut. I aquesta és una oportunitat que hem de saber aprofitar.

Precisament en això hem centrat i centrem la nostra actuació. N'és una bona prova la 'Taula de relació' d'entitats i d'institucions que vàrem posar en marxa a començaments de curs, que s'ha demostrat com un instrument eficaç a l'hora d'establir complicitats i sinergies entre aquelles organitzacions ciutadanes decidides a treballar per fer ciutat. Sabadell és avui encara una ciutat rica en entitats, però aquesta riquesa associativa de ben poc



serveix si no estem disposats a trencar amb aquella vella dita que resa que ‘a Sabadell cadascú va per ell’. En aquest sentit, la ‘Setmana del Coneixement i de la Ciència a Sabadell’ –dins la qual s’inscriurà la II Nit de la Ciència– que tindrà lloc el proper mes de maig del 2017 serà una prova més d’allò que som capaços de fer quan unim esforços per, en aquest cas, posar en valor la ciència i el coneixement que a Sabadell es genera, així com contribuir al foment de les vocacions científiques en la línia del que també perseguim amb els Premis Montserrat Miró i les proves del Fem + Matemàtiques.

Per a l’assoliment d’aquest objectiu general que apuntava abans, de consolidar el rol de la Fundació com a punt de trobada i de reflexió, són fonamentals les cinc

seccions en les quals s’estructura el treball de la institució que ens han permès, per exemple, continuar amb la programació dels cursos sobre història del Vallès i que avui són tot un referent per a mestres i formadors i dels quals s’ha derivat també el naixement dels Quaderns didàctics de la Fundació.

No em vull estendre a detallar la prolixa activitat (exposicions, sessions acadèmiques, cicles, col·laboracions amb Ràdio Sabadell, comissions de treball...) que hem portat a terme durant el curs, atès que aquest és l’objecte de les pàgines que segueixen.

Ho apuntava en començar: els temps no són fàcils per a res ni per a ningú. Però estem plenament convençuts que amb l’ajut, amb la comprensió i amb la implicació de tothom ens serà possi-

ble continuar avançant, aportant idees i coneixement i, d’aquesta manera, contribuïrem al progrés de la ciutat, de la comarca i per extensió del país.

No puc acabar aquestes ratlles de presentació sense donar les gràcies als patrons, als membres de la Fundació, als companys i companyes de la Junta Directiva, als coordinadors de secció i de les comissions, així com a les persones que treballen al servei de la Fundació per la seva implicació i lleialtat, factors que –en podeu estar segurs– han estat decisius per assolir els resultats que ara us presentem.

Moltes gràcies!

**Joan Brunet i Mauri**  
*Director*



# 01 Qui som





La Fundació fou creada l'any 1942, en uns moments políticament difícils, en plena dictadura del general Franco. L'objecte de la Fundació, malgrat les circumstàncies inherents a aquell moment històric, era conformar un espai de diàleg i de relació entre l'avantguarda intel·lectual ciutadana i les noves generacions de pensadors que disposaven de poques oportunitats de formació en les institucions acadèmiques d'aquells anys. Amb el pas del temps, la situació política i social del país evolucionà decisivament, però l'essència de la Fundació Bosch i Cardellach continua essent la mateixa de llavors. A hores d'ara, la institució està formada per estudiosos de les més diverses branques del saber que aporten i comparteixen coneixement contribuint al debat entorn de les idees, fomentant la seva transmissió a la societat sabadellenca i vallesana.

### **Patronat de la Fundació**

President: Alcalde de Sabadell

Vicepresident: Banc Sabadell

Vocals:

Fundació Antiga Caixa Sabadell 1859

Gremi de Fabricants de Sabadell

Cambra Oficial de Comerç i Indústria de Sabadell

Companyia d'Aigües de Sabadell

Corporació Sanitària Parc Taulí

Universitat Autònoma de Barcelona

Fundació EURECAT

Director de la Fundació Bosch i Cardellach

Administradora de la Fundació Bosch i Cardellach

Secretari de la Fundació Bosch i Cardellach



## Anton Bosch i Cardellach (1758-1829)

Metge, arxiver i historiador. Va néixer a Sabadell l'any 1758. L'any 1774 va iniciar la carrera eclesiàstica al Col·legi Episcopal de Barcelona i Cervera, on adquirí el grau de batxiller. Va cursar els estudis de medicina a València (1779-1781) i Osca (1781-1782), i es va establir com a metge a Bràfim (Alt Camp), on va administrar el patrimoni de la seva esposa Josepa Vivas.

Entre els anys 1787 i 1804, Bosch residí a Sabadell amb la seva segona esposa i amb llurs fills i filles. Fou secretari de l'Ajuntament de Sabadell entre 1791 i 1795, i durant aquest període va reordenar la documentació de l'arxiu municipal i d'altres arxius i patrimonis locals, com el de la casa Duran.

A finals de la seva vida, després d'anys de residir a Bràfim, retornà a Sabadell, on va morir el 1829.

El metge Anton Bosch i Cardellach és un exemple de professional il·lustrat de l'època. Va ser un decidit impulsor del reformisme, en una etapa de crisi de l'Antic Règim. Va involucrar-se en els afers col·lectius, tant a Bràfim, on va administrar el patrimoni Vivas de la seva esposa, com a Sabadell, on va exercir de secretari de l'Ajuntament, en uns moments de crisi política i de gran conflictivitat social.

Entre l'obra conservada, la major part de manuscrits són estudis mèdics, però també va fer estudis històrics i va redactar escrits personals en forma de dietaris, notes genealògiques familiars, llibres de comptes patrimonials i escrits de llengua, geografia, història o religió destinats a "la instrucció de sus hijos". En vida no va publicar cap obra. I encara hi ha molta obra que és inèdita i alguns manuscrits que no han estat localitzats.

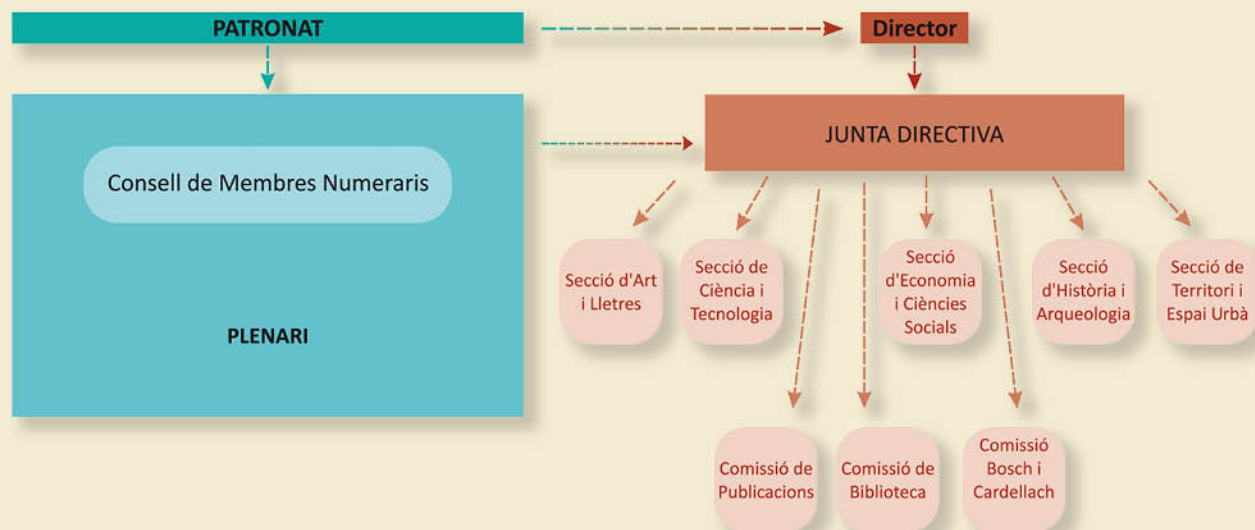
La seva extensa producció suma més de seixanta manuscrits. La seva obra reflecteix l'activitat i les preocupacions d'un professional de la medicina compromès amb el seu temps des d'una perspectiva il·lustrada, vinculat amb la renovació de la medicina.

La justificació de posar el nom de Bosch i Cardellach a la Fundació rau en el fet que Anton Bosch fou, com a primer historiador sabadellenc, el pare de la historiografia local, alhora que metge i escriptor. És a dir, un personatge il·lustrat, home de lletres i de ciències. En definitiva, un sabadellenc amb mèrits per apadrinar amb el seu nom la nostra institució.

*Dr. Anton  
Bosch y Cardellach*



## Estructura i òrgans de govern





02  
L'entitat







La Fundació Bosch i Cardellach va constituir-se el novembre del 1942. En l'acta fundacional de la institució es relaciona el nom i cognoms

dels 28 sabadellencs que l'avalaren. D'aquells primers membres de la Fundació hem passat als actuals 268. És des de les seccions i comis-

sions de treball que s'impulsen les actuacions de la institució. Tot seguit en destaquem les principals portades a terme durant el curs.





**DIA DE L'AUTOR**



**Ramon Solsona**

**21 d'abril 2016**  
a les 7 de la tarda

El dia de l'autor és una activitat organitzada per la Fundació Bosch i Cardellach amb l'objectiu d'apropar nosa a la veu i a l'obra d'un autor de reconegut prestigi. Enguany, Anna Fité i Antoni Dalmau conversaran amb l'escriptor Ramon Solsona.

Activitat oberta i gratuïta

A la seu de la Fundació Bosch i Cardellach  
C. de la Indústria, 18, Sabadell



FUNDACIÓ BOSCH I CARDELLACH

### Secció d'Arts i Lletres

La secció va organitzar, un any més, el tradicional Dia de l'autor, amb la intervenció de l'escriptor Ramon Solsona. També una sessió acadèmica que fou protagonitzada pel membre Sr. Joan Carbonell, que ens parlà de l'època humanista a la ciutat de Roma. Així mateix, no podem deixar de

destacar el treball que va conduir a programar l'exposició *Ratolins de Biblioteca. El fons històric infantil de l'antiga biblioteca de la Caixa d'Estalvis de Sabadell*, i que va ser inaugurada comptant amb la presència i intervenció del membre Sr. Joan Ripoll i de l'escriptor Sr. Joaquim Carbó.





### Secció de Ciència i Tecnologia

La secció ens va oferir una xerrada sobre nanotecnologia emmarcada dins el cicle *Cafès científics* que cada curs s'organitza conjuntament amb altres 6 entitats ciutadanes. També va programar una sessió acadèmica amb el membre Sr. Marià Baig, que ens va parlar de la Reial Foneria de ferro colat de Sant Sebastià de la Muga.

El curs es tancà amb la programació del ja tradicional cicle Cinema i Ciència, que enguany arribava a la cinquena edició. D'altra banda, cal destacar que la secció va estar implicada en el desenvolupament de la Nit de la ciència, a

la qual ens referirem amb detall

més endavant en aquestes mateixes pàgines.







## Secció d'Economia i Ciències Socials

Va programar diverses sessions sobre qüestions d'interès ciutadà. Així, es va debatre sobre la remunicipalització de serveis, atenent també el debat que s'estava donant en aquell moment a la ciutat. Es va fer una aportació molt interessant sobre la relació de la formació professional amb l'empresa, on es va posar sobre la taula la situació actual i com s'està treballant des de la Fundació BCN Formació Professional. I, finalment, es presentaren públicament els resultats i conclusions de *l'Estudi i aplicacions del web social a la gestió empresari-*

*al de les pimes de Sabadell* elaborat per l'equip de recerca de la Facultat d'Economia i Empresa de la UAB.

De forma interna s'han fet sessions sobre l'estat de les dues comarques del Vallès.



## Secció d'Història i Arqueologia

La secció d'història ha presentat a través de tres sessions acadèmiques el resultat de la recerca portada a terme per tres membres de l'entitat: una sobre vitralls, una altra sobre el sufragi femení i una tercera sobre el personatge històric de Francesc de Verntallat. També va acollir la projecció de *Els llargs estius*, un documental de Rafel Uyà de reconstrucció històrica sobre els estius que moltes famílies sabadellenques passaven a Sant Sebastià de Montmajor. La conferència sobre els vitralls i la llum va acabar amb l'organització d'un



viatge a París i Chartres, en col·laboració amb l'Alliance Française, al qual van assistir més d'una dotzena de persones.

A més, continuant amb la col·laboració establerta amb centres



d'estudi del Vallès, es va programar el curs *El Vallès, de la societat agrària a la societat industrial* que es desenvolupà al llarg de 7 sessions i dues sortides, al qual ens referirem més endavant en aquestes mateixes pàgines.



### Secció de Territori i Espai Urbà

El curs s'obrí amb la primera edició d'una col·laboració amb l'Escola Superior d'Arquitectura del Vallès de la UPC amb la voluntat de facilitar que els estudiants poguessin presentar sengles projectes i propostes amb relació als sabadellencs barris d'Hostafrancs i Can Feu (urbanització de l'espai resultant del soterrament dels FGC). A més, es va programar una xerrada sobre l'edifici ICTA-ICP a la UAB per tal de mostrar les seves característiques de sostenibilitat, úniques al nostre territori.



D'altra banda, la Secció ha estat participant de manera intensiva en la Comissió Tècnica creada per analitzar el projecte de soterrament dels Ferrocarrils de la Generalitat de Catalunya a Sabadell.



### Comissió de Publicacions

Aquest curs, com a novetat, la Comissió s'ha reorganitzat per fer-la més transversal, i per aquest motiu a partir d'ara estarà formada pels coordinadors de cada secció més un responsable. En el desenvolupament de les seves tasques ha continuat amb l'avaluació de les propostes més interessants a partir de les conferències realitzades, dels projectes en curs i de les exposicions, i que d'acord amb els objectius de la Fundació contribueixen a ampliar i donar valor al conjunt de les nostres publicacions.





# 03

## Què fem?



# El coneixement





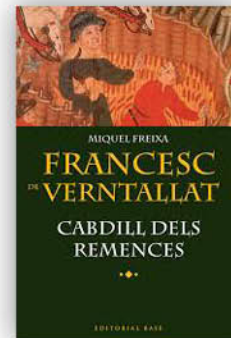
### Sessions acadèmiques

Des dels primers anys de vida de la institució, el que donava sentit a l'entitat eren les presentacions o sessions acadèmiques que feien els membres de forma tancada a la resta de membres sobre diferents àmbits del coneixement: història de Sabadell, ciències naturals, arts i literatura... Aquestes sessions plenàries han evolucionat amb el pas dels anys, tant pel que fa a la manera com al contingut. A banda de les conferències de caire més divulgatiu, la Fundació aposta avui per la presentació d'investigacions en curs, escrits inèdits dels seus

membres o de persones vinculades a la institució, a la ciutat de Sabadell o a la comarca.

D'aquest curs, en destaquem les sessions següents que corresponen als àmbits de les arts i lletres, la ciència i la història:

- *Harundo omnis ex una stirpe numerosa, atque etiam recisa fecundius resurgit. L'hora de Roma a Roma (1503-1550)*, a càrrec de Joan Carbonell.
- *Francesc de Verntallat. Una rehabilitació històrica i historiogràfica del cabdill dels pagesos remences*, a càrrec de Miquel Freixa.
- *El llarg camí cap al sufragi femení*, a càrrec de Josep Lluís Martín i Berbois.
- *Entre la farga i els alts forns: la Reial Foneria de ferro colat de Sant Sebastià de la Muga (1768-1794)*, a càrrec de Marià Baig i Aleu.





## Curs: El Vallès: de la societat agrària a la societat industrial

En col·laboració amb el CORE Patrimoni de la UAB i altres centres d'estudis del Vallès, la Fundació

va organitzar el segon curs sobre la història del Vallès, que en aquesta ocasió es va centrar en el procés de transformació del territori iniciat el s. XVIII amb la industrialització. Transformació tant del paisatge, com econòmica, humana i social.

Les entitats participants van ser el Centre d'Estudis de Granollers, el Centre d'Estudis Històrics de Terrassa, el Centre d'Estudis Molletans, el Cercle de Recerques i Estudis Mogoda de Santa Perpètua, el Grup d'Amics del Museu-Arxiu de Sentmenat, el Grup d'Estudis les Feixes de Cerdanyola i el Grup d'Estudis Locals

de Sant Cugat, més la Fundació i la Universitat Autònoma de Barcelona, en col·laboració amb els Serveis Territorials al Vallès Occidental del Departament d'Ensenyament de la Generalitat.

El curs es va complementar amb 3 sortides relacionades amb la temàtica tractada: la industrialització





zació al Ripoll, xemeneies i vapors a Sabadell, i pas del feudalisme al residencialisme a Sant Cugat del Vallès.

Amb aquesta segona edició dels cursos sobre història del Vallès es consolida la xarxa de patrimoni i



d'estudi creada entre els centres d'estudis locals i comarcals vallesans. Tant els ponents com els assistents van valorar molt positivament l'activitat pel fet de promoure la divulgació i recerca de la història local.



### Projectes de recerca

Un dels objectius principals de la institució és el foment dels projectes de recerca locals i comarcals. La majoria dels nostres membres són professionals experts en els seus respectius àmbits, amb capacitat i coneixements suficients per dur a terme investigacions d'interès. Els projectes actuals que s'han portat o s'estan portant a terme són aquests:

- Presentació de les conclusions de l'*Estudi i aplicacions del web social en la gestió empresarial de les pimes de Sabadell*, a





càrrec del grup de recerca del Departament d'Empresa de la UAB. Dirigit a la Cambra de Comerç i a l'Oficina de Comerç Centre, faltarà una presentació més concreta cap a aquests col·lectius.

- Continuació del treball sobre l'epistolari de Joan Arús a càrrec de Marc Comadran titulat "Cent cartes a un escriptor del Nou-cents: l'epistolari de Joan Arús (1913-1938)". Amb la col·laboració de l'Arxiu Històric de Sabadell i el suport de l'Institut Ramon Muntaner. El treball posa a l'abast una col·lecció inèdita que il·lumina l'obra i figura

## 100 CARTES A UN POETA DEL NOU-CENTS: L'EPISTOLARI DE JOAN ARÚS (1913-1938)

*A CURA DE MARC COMADRAN-ORPI*

de Joan Arús, així com el context cultural català de principi de segle, a través de les plomes d'una cinquantena de remittents.

La primera fase de la recerca s'ha centrat en l'estudi de Joan Arús i del seu context històric a través de les fonts bibliogrà-

fiques. I la segona fase ha inclòs el procés de fitxatge, lectura, recensió i ordenació de l'epistolari que, amb prop de set-centes cartes, recorre èpoques i moments intel·lectuals i vitals molt diferents de Joan Arús. Per aquest motiu l'estudi s'ha hagut de centrar en el període literàriament i cultural-



ment més intens i interessant de l'autor, que va des del seu despertar artístic fins al final de la Guerra Civil, és a dir, entre 1913 i 1938. La tria final inclou cent cartes, de fins a 57 remittents diferents, i va precedida d'un estudi de la vida i obra del poeta vallesà.

- Inici de la recerca *La Primera Guerra Mundial (1914-1918) a la premsa local de la ciutat de Sabadell: aliadòfils, germanòfils i pacifistes*. Des de la Fundació, juntament amb altres entitats de ciutat, hi ha una gran aposta per celebrar el centenari de la Gran Guerra a Sabadell. Una de les primeres passes és aquest buidatge de premsa amb què es vol aprofundir en les diferents postures davant del conflicte bèl·lic i les seves manifestacions en la vida política, cultural i artística d'una ciutat que des del segle XIX tenia en la indústria tèxtil un dels punts de desenvolupament i que la guerra va potenciar.

## Exposicions

Durant el curs 2015-16 se n'han fet aquestes dues:

***Ratolins de Biblioteca. El fons històric infantil de l'antiga biblioteca de la Caixa d'Estalvis de Sabadell***

Durant uns mesos vam poder gaudir de la sensació d'estar envoltats de records i històries somiades per la majoria de sabadellencs de diverses generacions. Elefants i altres animals, vaixells, cotxes i bicicletes, nines de colors, fades i moltes altres il·lustracions infantils de gairebé tot el segle XX van omplir les pa-



rets de la Fundació, juntament amb llibres amb fulls desgastats i joguines. Els més grans i no tan



grans van recordar els molts moments viscuts a l'antiga Biblioteca de la Caixa de Sabadell, única en el seu moment a la ciutat, i que va servir per iniciar en la lectura molts dels seus ciutadans. Un tresor més de la biblioteca de la Fundació, que conserva fons històrics locals de gran valor.

Aprofitant l'exposició, la Sra. Anna Fité, membre de l'entitat, va idear una activitat infantil d'animació lectora sobre contes populars, i la sala de la Fundació es va omplir per primer cop de nens i nenes, que van gaudir de contes, rondalles i personatges que Anna Fité els anava descobrint.





### **Anatomies del desarrelament.** **Dibuixos de Josep Madaula**

A finals de curs es va inaugurar una nova mostra, en aquest cas obra plàstica d'un autor sabadellenc. Es va acollir aquesta exposició no només per la qualitat artística de l'obra, sinó pel seu contingut, l'estat del bosc de Can Deu i Togores després de les ventades de l'any 2014, manifestació d'un moment que va marcar una data en el calendari sabadellenc perquè suposà la destrucció de part de l'entorn natural de la nostra ciutat. Aquest fet es reflecteix en els dibuixos: les arrels, les esquerdes, l'esquinçament de



la terra, el blanc i negre, carbó i sanguina. Una mostra que va una mica més enllà del dibuix i fa reflexionar el visitant sobre la

situació d'aquest bosc, sobre el perquè de les ventades i per què van causar aquest efecte en els boscos de la nostra zona.



## Materials

Arran dels treballs de preparació de les exposicions que es fan a la nostra seu, la Junta i el Comissariat d'Exposicions van considerar que, precisament per tractar-se d'una acció efímera, seria convenient deixar-ne sempre constància.



D'aquesta manera neix la publicació on-line *Exhibit*, paraula en anglès que s'utilitza per designar exposicions i que alhora és perfectament usable en català per indicar una cosa que ha estat exhibida. La publicació inclou les imatges i els continguts de les exposicions així com un apartat a través del qual es visualitzen alguns dels fons o de les col·leccions de la Biblioteca i de l'Arxiu Miquel Carreras.



# 04 Què oferim?







## Premis

### 1. Montserrat Miró i Marimon als treballs de recerca d'alumnes de batxillerat

Convocats per la Fundació Bosch i Cardellach, l'Ajuntament de Sabadell i el Centre de Recursos Pedagògics del Vallès Occidental i en col·laboració amb Fundació CASSA.

Aquest curs s'ha assolit la quinzena edició del Premi, al qual s'han presentat 39 treballs. El jurat, reunit el 31 de maig, va donar a conèixer el veredict següent:

- 1r premi: Llorenç Carbonell i Èric Quintana, pel treball: *La simfonia de Fibonacci*, del centre IES Pau Vila.
- 2n premi: Marc Serra, pel treball: *Dels formatges als antibiòtics*, del centre IES Escola Industrial.
- 3r premi: Daniel Olmo, pel treball: *Les resistències bacterianes: el final dels antibiòtics?*, del centre IES Les Termes.

La Fundació se sent orgullosa de poder organitzar aquests premis, i d'observar l'esforç i el potencial que atresoren els alumnes de batxillerat de la ciutat.

## Annex

L'any 2006, quatre estudiants de l'Institut Ferran Casablanques –Vanessa Cortés Teruel, Cira Garcia Ros, Óscar López Simó i Adrià Sánchez Olid– van guanyar el primer guardó del Premi Montserrat Miró amb el treball *Estudi de l'estat ecològic del riu Ripoll i el torrent de Colobrers*.

Deu anys després...

### *Cira Garcia*

Llicenciada en Ciències Ambientals, masteritzada en ecologia terrestre i gestió de la biodiversitat per la UAB.



**1r. PREMI**

## Estudi de l'estat ecològic del riu Ripoll i el Torrent de Colobrers



*“Tot i les dificultats actuals d'accedir al món laboral de les ciències ambientals i de consolidar-me com a ambientòloga, actualment treballo com a edu-*

*cadora ambiental en el Programa metropolità d'educació per a la sostenibilitat de l'AMB, que pretén conscienciar, divulgar i educar cap a una societat més sostenible, a través d'un conjunt d'activitats que permeten conèixer les instal·lacions, el tractament i la gestió sostenible que es fa de l'aigua i dels residus metropolitans.*

*Rebre el primer premi va ser per a tots nosaltres una gran alegria pel reconeixement del nostre esforç, i personalment crec que va ser un gran incentiu per seguir formant-me en l'àmbit de les ciències ambientals.”*

### **Adrià Sánchez**

Després del batxillerat va estudiar dret a la Universitat Pompeu Fabra de Barcelona. “Actualment tinc un despatx propi amb altres





companys de la professió i em dedico al dret de família i laboral principalment, col·laborant també com a advocat amb una empresa *on-line* de reclamació de vols.

*“El premi va suposar per mi un reconeixement molt preuat d’un treball que va ser llarg, costós, però també molt enriquidor a nivell acadèmic i personal amb la resta de companys. Recordo el dia de l’exposició com un gran repte que a dia d’ara encara explico a amics i companys de professió.”*

## **2. Fem més Matemàtiques a Sabadell**

Per quart any la Fundació, en col·laboració amb l’ABEAM (Associació de Barcelona per a l’Estudi i l’Aprentatge de les Matemàtiques), va organitzar una jornada matemàtica adreçada als nois i noies de segon curs d’ensenyament secundari obligatori de centres de Sabadell. L’objectiu de la convocatòria és que els alumnes descobreixin com les matemàtiques estan presents arreu, i en la majoria de les activitats humanes. La jornada consisteix en un concurs amb proves matemàtiques que es realitzen en



algun espai emblemàtic de la ciutat: persegueix la doble finalitat d’oferir a l’alumnat participant una oportunitat per gaudir fent



matemàtiques junts i alhora contribuir al millor coneixement de la ciutat i de la seva història. La jornada continua a la tarda amb el lliurament de premis a l'auditori de la Fundació.

Aquesta quarta edició es va desenvolupar al Club Natació Sabadell, en ocasió del centenari d'aquesta històrica entitat esportiva sabadellenca. Les proves es van haver d'adaptar a un altre tipus d'espai, a les piscines i a l'esport. Va ser una gran oportunitat perquè els alumnes visitessin les instal·lacions de Can Llong.

La jornada va tenir lloc el dia 13 d'abril i es comptà amb la participació de 44 alumnes de 6 centres de Sabadell: CE Ramar 2, IES Joan Oliver, Escola Pia, IES Pau Vila, IES Vallès i Escola Santa Cla-

ra, l'escola pròpia del Club Natació. Els professors d'aquests van acompanyar els alumnes i van col·laborar en l'organització del desenvolupament de les proves. Els nois i noies van poder gaudir





d'un moment d'esbarjo en una de les piscines.

A la tarda, durant la sessió de lliurament, el Sr. Esteve Fontdevila, entrenador dels equips juvenils de la secció esportiva de natació del Club, oferí la conferència *Nedem, comptem*.

Els guanyadors van ser els alumnes Gerard Balcells Viles, Guillem Balaguer Pérez, Lluís Gil Vives i Pere Valls Escobar, de l'Escola Pia.



### Biblioteca i Arxiu Miquel Carreras

Durant el curs 2015-2016, a la Biblioteca i Arxiu hem fet petites actuacions:

- L'inventari dels projectes urbanístics i arquitectònics del fons Joaquim Manich. ([+ info](#))
- Registre corresponent a la col·lecció dels fullets d'exposició. Des dels anys 1930 fins als 2000 podem trobar més de 400 fullets, majoritàriament de Sabadell, d'artistes com Alfons Gubern, Joan Vila Casas i Ramon Clapés. ([+ info](#))



- Reorganització i reordenació de més de 50 anys de la col·lecció del *Diari Sabadell*.
- En aplicació de les normatives d'esporga establertes per la Comissió de Biblioteca l'any anterior, hem procedit a oferir en donació, tant a entitats com a membres, alguns exemplars duplicats de l'hemeroteca.

Igualment s'ha continuat amb el treball habitual de reorganització de fons de cara a optimitzar l'espai; també amb l'atenció als usuaris i l'acompanyament d'estudiants universitaris en pràctiques, que han estat una gran ajuda aquest

curs en la realització d'alguns dels inventaris i registres. I destaquem la recerca documental realitzada per generar l'entrada a Viquipèdia de qui havia estat membre de la Fundació, [Gabriel Bracons Singla](#).

S'han atès 55 consultes, 38 de les quals no eren de membres de la Fundació, que suposen 68 visites i 12 d'atenció via electrònica.



05

# Ciutat, Territori i Compromís



Com s'estableix en els estatuts en relació amb les finalitats fundacionals de la nostra institució, a aquesta "li pertoca portar a terme les actuacions i compareixences públiques en aquelles qüestions ciutadanes d'interès social o cultural". Per aquesta raó, des dels inicis de la institució els membres s'han pronunciat en relació amb diversos projectes de ciutat que van des de la Casa Duran (per evitar la seva destrucció), fins a la casa de la Beneficència (Casa de la Caritat), la Gran Via, el Pla General d'Ordenació, el nomenclàtor urbà o la immigració, entre molts d'altres.





En aquesta línia, durant el curs 2015-2016 la Fundació ha participat amb el seu coneixement en qüestions d'interès ciutadà. En aquest sentit cal destacar:

- La participació activa de la Secció de Territori i Espai Urbà en la Comissió tècnica del perllongament dels Ferrocarrils de la Generalitat de Catalunya. Alguns membres de la Secció, juntament amb entitats ciutadanes com la Plataforma Soterrament Ara, han participat en la revisió del projecte i han proposat canvis a la Generalitat en el traçat i la realització de les obres en diferents trams,

especialment a la part de Can Feu. El procés de negociació encara no ha finalitzat. També s'ha estat a l'aguait dels efectes derivats de les ventades del mes de desembre del 2014 i s'ha participat en les reunions de l'Ajuntament sobre la gestió del rodal i els treballs forestals de recuperació del bosc.

- *Diagnòstic i propostes sobre el Passeig de la Plaça Major, l'espai central i el centre de la ciutat*, del Sr. Pere Vidal, membre de la Fundació, arquitecte i director del projecte de l'espai central. La Fundació va acollir dues sessions explicatives



i d'intercanvi d'opinió amb els membres.

- La Fundació, en col·laboració amb algunes entitats de la ciutat, ha impulsat la Taula de relació amb l'objectiu pri-





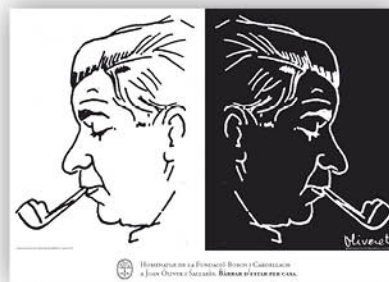
mer de compartir inquietuds i projectes encaminats a posar en valor allò que la ciutat té, i sumar esforços i establir complicitats des de la singularitat de cadascuna de les entitats participants en aquesta taula. Durant el curs 2015-2016 s'han dut a terme 3 trobades de la taula per discutir i exposar la col·laboració ciutadana de dos projectes.

- El setembre del 2015 es va establir una col·laboració amb l'ETSAV (Escola Tècnica Superior d'Arquitectura del Vallès) amb l'objectiu d'acollir cada any una presentació i mostra



d'estudiants de l'Escola que girava al voltant de projectes sobre Sabadell.

- Any Joan Oliver. El 2016 es commemora l'aniversari dels 30 anys de la mort de Joan Oliver. Aprofitant aquesta data, algunes entitats i col·lectius de la ciutat, així com l'Ajuntament de





Sabadell, han organitzat tot un seguit d'activitats i actes durant tot l'any. La Fundació, tot i que de manera breu, també hi ha fet la seva petita contribució.

- Juntament amb la Lliga dels Drets dels Pobles i Espai de Dones, la Secció de Territori i Espai Urbà i la Secció d'Història

van preparar una taula rodona sobre dones i ciutat. A més de les intervencions de caire històric i en record de les dones treballadores de Sabadell, es va elaborar una petita recerca i anàlisi sobre les dones i el nomenclàtor de la ciutat que es va il·lustrar en forma de mapa.

Com cada any, hem participat en la fira **RECERCAT**, jornada de cultura i recerca local organitzada per l'Institut Ramon Muntaner, que enguany es va celebrar a la ciutat de Vic els dies 30 d'abril i 1 de maig.

### Nit de la ciència i el coneixement

En la memòria del curs passat ja es va donar una pinzellada sobre aquest projecte, promogut a través d'un conveni de col·laboració entre la Universitat Autònoma de Barcelona (UAB), l'Ajuntament de Sabadell, la Fundació Parc Taulí, la Fundació Olga Torres i la Fundació Bosch i Cardellach, amb l'objectiu de dur a terme un projecte per organitzar un esdeveniment que permeti apropar la ciència i els investigadors a la ciutadania de Sabadell i posar en valor la rellevància de la ciència en la vida de les persones.



La tardor del 2015 va ser el moment clau d'aquest projecte, que va cloure amb l'acte central el 18 de novembre a la Faràndula, amb les actuacions del Quartet Mèlt i del quintet de vent i fusta de l'Orquestra Simfònica del Vallès, i conduït pel presentador del programa de TV3 *Què, qui, com?*, Pere Renom. Aquest esdeveniment va servir de cloenda a un seguit d'accions que es van emprendre setmanes abans per implicar la ciutat en el projecte: comerciants, mitjans de comunicació, restaurants, empreses, etc., van donar suport a la campanya i vam aconseguir omplir la platea de la Faràndula.

Però l'objectiu sobretot era donar visibilitat al potencial científic de Sabadell. Aquest fet va quedar de manifest amb l'atorgament de les beques per part del Parc Taulí, 2 ajuts d'incentivació a la recerca per a estudiants de medicina de la UAB, i dels 3 ajuts UAB - Banco Santander per a la retenció de talent investigador.

Finalment, es van recaptar al voltant d'uns 28.000 € destinats a un projecte de prevenció de salut mental en nens i joves desenvolupat pel Parc Taulí. El projecte es proposa ajudar els joves i els seus pares a evitar que les alteracions emocionals i conductuals dels

trastorns mentals condicionin negativament les seves vides i esdevinguin més difícilment tractables, empitjorant el pronòstic.





## Representació i participació ciutadana

La Fundació, com a institució que forma part del teixit d'entitats de Sabadell, manté representació en diverses d'aquestes entitats amb l'objectiu, d'una banda, d'informar-se de la realitat ciutadana i, d'una altra, de poder donar una opinió i consell professional mitjançant el coneixement dels nostres membres. Aquestes institucions actualment són: Taula del Paisatge Urbà de l'Ajuntament, Taula de Patrimoni de l'Ajuntament, Oficina de Dinamització del Centre i Organisme Autònom Local Museus i Arxiu Històric de Sabadell (OAMA).

També té establerts convenis de col·laboració per dur a terme activitats de divulgació del coneixement al costat d'altres entitats i institucions ciutadanes. En aquest context cal destacar:

- **Els cafès científics a Sabadell.** L'Institut Català de Paleontologia Miquel Crusafont (ICP), l'Associació per a la Defensa i l'Estudi de la Natura (ADENC), l'Agrupació Astronòmica de Sabadell, la Fundació Bosch i Cardellach, la Corporació Sanitària Parc Taulí, la Ruda i la Unió Excursionista de Sabadell (UES) uneixen esforços

per oferir als ciutadans i ciutadanes l'oportunitat de parlar i intercanviar opinions sobre temes científics amb un expert de referència, i en un ambient distès. Es tracta d'afavorir el debat científic en el marc dels reptes de la societat actual i dels interessos





individuals dels assistents. La Fundació aquest curs va oferir una xerrada sobre el món de la nanotecnologia.

- **Nit d'art de Sabadell. Itinerari per espais d'art.** Un projecte que sorgeix de la iniciativa de diferents espais d'art de la ciutat que volen obrir-se encara més a la ciutat en el context del Dia Internacional dels museus. Les entitats i institucions participants en la Tarda d'Art han estat Impaktes Visuals, Espai Foc, Acadèmia de Belles Arts de Sabadell, Alliance Française de Sabadell i enguany es va sumar un espai més, la Fundació Abbé

Pierre. L'esdeveniment va tenir lloc el 20 de maig i l'itinerari, conduït per un actor professional, va ajudar perquè la 3a Nit d'art de Sabadell fos un èxit de públic. En el cas de la Fundació, el pintor Josep Madaula va oferir una petita visita guiada per la seva exposició "Anatomies del desarrelament"

- **Cicle la Universitat Opina.** En el context d'una creixent relació i col·laboració amb la UAB com a universitat més propera territorialment parlant, la Fundació i l'Associació d'Amics de la UAB es proposen organitzar diferents taules rodones sobre



temes d'actualitat. Les sessions celebrades aquest curs foren: *Nous models de pobresa* i *De la donació al trasplantament: criteris ètics*.

- **Ràdio Sabadell.** Durant aquest curs, la Fundació ha col·laborat en el programa *A bona hora* de



Ràdio Sabadell amb una secció titulada “A que no saps què?”, a través de la qual alguns dels nostres membres han parlat sobre la història de Sabadell, algun espai, algun fet o simplement de com es vivien determinats moments. Hem pogut parlar de la història del teatre a Sabadell, de la zona de Sant Pau de Riu-sec o de la destrucció i conservació del patrimoni durant la Guerra Civil, entre d’altres. El coneixement dels nostres membres és un cop més el valor més destacat de la nostra entitat i retorna a la ciutat en aquest format divulgatiu.

I per acabar, i no per això menys important, cal destacar el lligam que mantenim amb **Jovenuts Musicals de Sabadell**. Des de l’any 2008 les dues entitats compartim seu i relacions personals, i organitzem conjuntament algunes activitats, com és el cas de la Didàctica Musical, que vol apropar al públic diferents coneixements relacionats amb el món de la música, des dels instruments a estils i músics de referència.

Aquest curs, a més de les sessions habituals, en destaca l’organització de dos cicles. El primer entorn del compositor finès Sibelius i el segon, titulat *Nuestro mundo sonoro. Pensamiento musical en el siglo XX*, sobre filosofia i música.

## CONCERTS

Des del curs passat, amb Jovenuts Musicals hem iniciat el cicle “Concerts a la Fundació” amb l’objectiu d’oferir als estudiants i músics joves un espai de petit format on donar-se a conèixer. Aquest cop hem tingut dues actuacions del *Grup de l’Aula de Cambra del Conservatori Professional de Música de Sabadell*.







# 06

## Dades





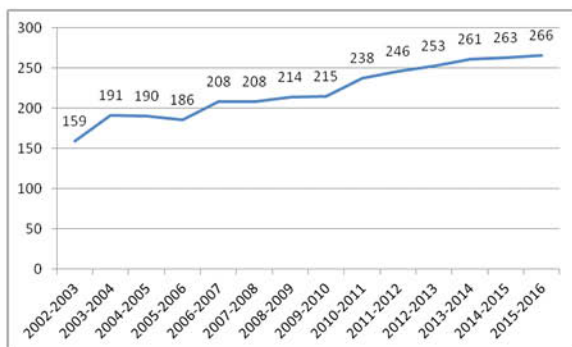


## Pressupost i Liquidació 2015

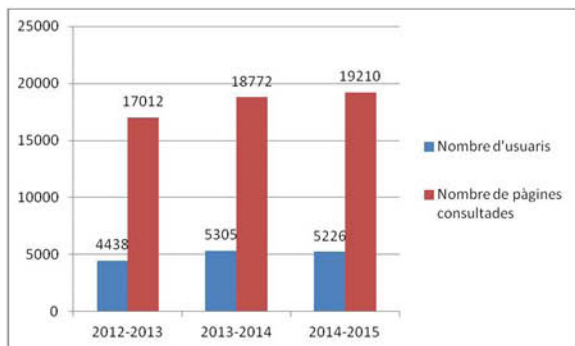
	PRESSUPOST	LIQUIDACIÓ
<b>DESPESES</b>		
Estructura	39.000	37.145
Personal	80.500	79.697
Programes	45.066	40.932
<b>Total despeses</b>	<b>164.566</b>	<b>157.774</b>

<b>INGRESSOS</b>		
Aportacions regulars patrons	69.419	51.469
Convenis extraordinaris de patrons	35.000	37.000
Aportacions membres	13.747	13.058
Ingressos propis (activitats i altres)	4.800	7.513
Suport a programes	10.150	11.443
<b>Aportació exercicis anteriors</b>	<b>31.450</b>	<b>37.291</b>
<b>Total ingressos</b>	<b>164.566</b>	<b>157.774</b>

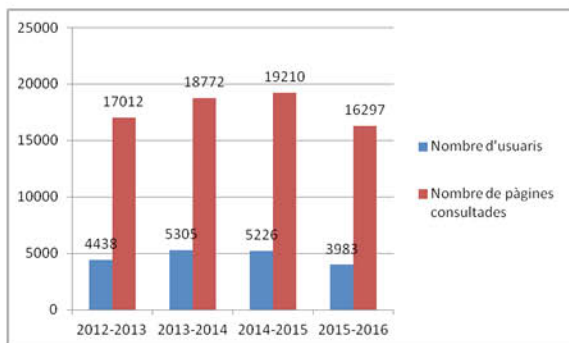
## Evolució dels membres



## Activitats i assistència



## Visites al web





07  
Directori





## COMPOSICIÓ DEL PATRONAT

### PRESIDENT

Il·lm. Sr. Juli Fernández i Olivares  
Alcalde de Sabadell

### VICEPRESIDENT

Banc Sabadell  
President: Sr. Josep Oliu Creus

### VOCALS

Fundació Antiga Caixa de Sabadell 1859  
President: Sr. Joan B. Casas Onteniente

Gremi de Fabricants de Sabadell  
Representant: Sr. Antoni Monés Farré

Cambra Oficial de Comerç i Indústria de Sabadell  
President: Sr. Antoni Maria Brunet Berch

Companyia d'Aigües de Sabadell  
President: Sr. Enric Blasco Gómez

Corporació Sanitària Parc Taulí  
President: Sr. Modesto Custodio Gómez

Universitat Autònoma de Barcelona  
Rector: Excm. i Magnífic Sr. Ferran Sancho Pifarré (1)  
Excm. i Magnífica Sra. Margarita Arboix Arzo (1)

Fundació Gas Natural Fenosa (2)  
Representant: Sr. Pere A. Fàbregas Vidal

Fundació Privada ASCAMM  
President: Sr. Antoni Peñarroya Trench

El Director de la Fundació Bosch i Cardellach  
Sr. Joan Brunet i Mauri

L'Administradora de la Fundació Bosch i Cardellach  
Sra. Immaculada Vilardell Riera

La/el Secretària/tari de la Fundació Bosch i Cardellach  
Sra. Àngels Casanovas Romeu (3)  
Sr. Ramon Ten Carné (3)

(1) El 19 de maig de 2016 es nomena l'Excm. i Magnífica Sra. Margarita Arboix Arzo com a nova rectora de la UAB substituint l'Excm. i Magnífic Sr. Ferran Sancho Pifarré.

(2) En la reunió del Patronat del 4 de desembre de 2015 es ratifica la baixa com a patró de la Fundació Gas Natural Fenosa.

(3) En la reunió del Patronat del 4 de desembre de 2015 es ratifica el Sr. Ramon Ten Carné com a secretari de la Fundació Bosch i Cardellach i secretari del Patronat substituint la Sra. Àngels Casanovas Romeu.

## Composició de la Junta Directiva

Director: Joan Brunet i Mauri  
Vicedirector: Francesc Serra Mestres  
Secretària: Àngels Casanovas Romeu (1)  
Ramon Ten Carné (1)  
Vicesecretària: Eulàlia Tatché Casals  
Administradora: Immaculada Vilardell Riera  
Vocals: Josep Ros Badosa  
Manel Sabés Xamaní  
Ramon Ten Carné (2)  
Àngels Casanovas Romeu (2)  
Joan Saborido Camps  
Pilar Garcia Rovira  
Comissionat d'Exposicions:  
Maria Marín Gelabert  
Comissionat de Protocol:  
Carme Suárez Vilà  
Comissionat de Planificació estratègica i econòmica:  
Carles Siscart Ferrer

(1) En el Consell de Membres Numeraris del 12 de novembre de 2015 el S. Ramon Ten Carné substitueix la Sra. Àngels Casanovas Romeu en el càrrec de secretari.

(2) En la I Sessió Plenària del 12 de novembre de 2015 la Sra. Àngels Casanovas Romeu substitueix el Sr. Ramon Ten Carné com a vocal de la junta directiva.

## Coordinadors de les Seccions

### **Secció d'Art i lletres**

Sr. Marc Batlle Santasuana

### **Secció de Territori i Espai Urbà**

Isabel Vega Ainsa

### **Secció d'Economia i Ciències Socials**

Josep Milà Masoliver

### **Secció d'Història i Arqueologia**

Josep Alavedra Bosch

### **Secció de Ciència i Tecnologia**

Josep Ros Badosa



## Composició de les Comissions

### **Comissió de Publicacions (3)**

Manel Camps Bosser  
Salvador Fité Borguñó  
Joan Ripoll Bisbe  
Josep M. Ripoll Peña  
Clara Soley Manuel  
Ramon Ten Carné

### **Comissió Dia de l'Autor (4)**

Roc Casagran Casañas  
Salvador Fité Borguñó  
Anna Fité Salvans  
Joaquim Góngora Garcia  
Joana Olivé Just  
Joan Ripoll Bisbe  
Josep M. Ripoll Peña  
Clara Soley Manuel

### **Comissió de Biblioteca**

Josep Maria Benaül Berenguer  
Joan Carbonell Manils  
Esteve Deu Baigual  
Josep Lluís Martín Berbois  
Joan Ripoll Bisbe

### **Comissió coordinadora "Sabadell a Debat"**

Benet Armengol Obradors  
Joan Brunet Mauri  
Josep Milà Masoliver  
Joan Saborido Camps

## Representació en Organismes i Entitats

*Beca d'Història Local Miquel Carreras:*  
Ramon Ten Carné

*Comissió del Paisatge Urbà (Ajuntament de Sabadell):*  
Isabel Vega Ainsa, Josep Llobet Bach i Xavier Mayor Farguella

*OAMA Organisme Autònom Local Museus i Arxiu Històric de Sabadell:*  
Ramon Ten Carné

*Premis de recerca Montserrat Miró i Marimon:*  
Manel Sabés Xamaní (president)  
Pere Grapí Vilumara

*Premi Fem més Matemàtiques a Sabadell:*  
Pilar Garcia Rovira

*Taula de Patrimoni Arquitectònic de Sabadell (Ajuntament de Sabadell):*  
David Laudo Cortina

(3) A partir de la reunió de Junta directiva del 8 de febrer de 2016 la Comissió de publicacions queda formada pels coordinadors de les Seccions més un responsable, actualment el Sr. Ramon Ten.

(4) A partir de la reunió de Junta directiva ampliada del 29 de febrer de 2016 la Comissió del Dia de l'Autor passa a formar part de la Secció d'Arts i Lletres.

## Personal de la institució

Secretària Tècnica:	Laura Vicens Najarro
Auxiliar biblioteca/recepcionista:	Martina Moirón Romero
Administrativa:	Carolina Peñas Gómez



## MEMBRES NUMERARIS

RENOM PULIT, Esteve **E H**  
SAUQUET CANET, Xavier **T**  
ARÚS MOLINS, Ramon **T H**  
BATLLE SANTASUANA, Marc **A T**  
CUSIDÓ CIURANETA, Albert  
LLADÓ FUSTER, Josep  
GRÀCIA VALLÈS, Ramon  
CLUSA ORIACH, Joaquim **T E**  
RIPOLL BISBE, Joan **A**  
RIOS MASANELL, Joan **E H**  
LLOBET BACH, Josep **T**  
ESPUNY TOMÀS, M. Jesús **E H**  
BENAU BERENGUER, Josep M. **E H**  
FITÉ BORGUÑO, Salvador **A H**  
MOLERA PICAÑOL, Pere **T**  
DEU BAIGUAL, Esteve **E H**  
CUSCÓ AYMAMÍ, Joan **A**  
PUIG CASTELLS, Jaume **T H**  
ROIG DEULOFEU, Albert **T**  
JANÉ RENAU, M. Assumpta **T E**  
CALVET PUIG, Jordi **T H**  
ESTRADA ARIMON, Ricard **T E**  
MARÍN CORBERA, Martí **E H**  
MORENO RICO, Xavier **A H**  
OLIVÉ JUST, Joana **A E**  
FERNÁNDEZ ÁLVAREZ, Ana **T**  
PONS-PONS, Fermí **T E**  
MIRA LOZANO, Teresa **T**  
CANYAMERES RAMONEDA, Esteve **T H**  
RENOM PULIT, Mercè **E H**  
SALA-SANAHUJA, Joaquim **A H**  
TEN CARNÉ, Ramon **T H**  
ESPINACH GRAU, Ramon **T**  
MILÀ MASOLIVER, Josep **T E**  
CAMPS BOSSER, Manel **H**  
RENOM SOTORRA, Jordi **T C**

SERRA MESTRES, Francesc **C**  
GARRIGA MIRALLES, Antoni **E**  
MARTÍN BERBOIS, Josep Lluís **H**  
CASANOVAS ROMEU, Àngels **H**  
CASANOVAS ROMEU, Pompeu **E H**  
SABÈS XAMANI, Manel **T C**  
SAUQUET LLONCH, Roger **T**  
LARROSA PADRÓ, Manel **T**  
TRALLERO CASAÑAS, Roser  
CASABLANCAS SEGURA, Carme **E**  
BRUNET MAURI, Joan  
RIPOLL PEÑA, Josep Maria **A**  
GÓNGORA GARCIA, Joaquim **A**

**A** Secció d'Arts i Lletres  
**T** Secció de Territori i Espai Urbà  
**E** Secció d'Economia i Ciències Socials  
**H** Secció d'Història i Arqueologia  
**C** Secció de Ciència i Tecnologia



## MEMBRES

ABAD I SENTÍS, Josep H  
ACHE VICENTE, Josep  
AGUILAR CESTERO, Raül H  
AGUILERA CARTAÑA, Jordi H  
AGUILÓ SABADELL, Anna M.  
ALAVEDRA BOSCH, Josep H  
ALAVEDRA RIBOT, Pere C  
ALUJU FERRER, Francesc  
ARGANY COMAS, Isabel TH  
ARGELAGUET ARGEMÍ, Jordi E  
ARGEMÍ HERNANDEZ, M. Rosa TE  
ARGEMÍ RELAT, Mercè TH  
ARGEMÍ RENOM, Josep C  
ARGEMÍ I ROCA, Aureli  
ARMENGOL OBRADORS, Benet E  
ARÚS GORINA, Pere-Josep TE  
ASPACHS BRACONS, Mariona  
AYMERICH ROCAVERT, Núria ATC  
BADIA CASAS, Joaquim E  
BAIG I ALEU, Marià C  
BARCELÓ MASSIP, Josep A  
BEORLEGUI I TOUS, Albert H  
BIGATÀ RIBÉ, Xavier  
BIGORRA LLOSAS, Joan C  
BLANCH TORRA, Lluís C  
BLANES LLORENS, Amand  
BLASCO GÓMEZ, Enric T  
BORRELL PALAZÓN, Alfons A  
BROS DURAN, Montserrat AH  
BRUNET BERCH, Lluís E  
BRUNET BERCH, Antoni M. ET  
BUSOMS JULIÀ, Jaume C  
BUXÓ REYNALS, Jaume TH  
CÁCERES MUÑOZ, Anna  
CALÇADA I OLIVELLA, Miquel (1)  
CALÇADA I OLIVELLA, Maria H  
CALVET PUIG, M. Dolors TH

CANDELA VILANA, Núria  
CARBONELL FERRANDO, Antoni  
CARBONELL MANILS, Joan A  
CARDÚS GRAU, Josep TH  
CARNICER COLS, Jofre  
CARRASCO PONS, Sílvia E  
CARRERAS CARRERAS, Joan  
CASABLANCAS DOMINGO, Benet AH  
CASAGRAN CASAÑAS, Roc A  
CASALS COUTURIER, Muriel T  
CASALS COUTURIER, Isabel AH  
CASAÑAS ARTIGAS, Francesc TC  
CASAÑAS GURI, Tomàs  
CASAS BEDÓS, Josep  
CASAS ONTENIENTE, Joan B. E  
CASAS SELVAS, Francesc E  
CASTELLS CAMPANALES, Marc A  
CIVIL DESVEUS, Oriol T  
CLUSELLA LUQUE, Francesc EC  
COLOMÉ MONTSERRAT, Francesc  
COMADRAN ORPÍ, Marc H  
COMASÒLIVAS FONT, Joan H  
COSTA FERNÁNDEZ, Manuel  
CREUS MUÑOZ, Miquel A  
CREUS VIRGILI, Mariona  
CULLELL VIÑOLAS, Pere AE  
CUSTODIO GÓMEZ, Modesto  
DALMASES ARNELLA, Maria A  
DALMASES PARDO, Antoni A  
DALMAU PONS, Glòria H  
CRUZ VENTURA, Anna de la  
DEL POZO ESTOP, Núria E  
DOMÈNECH FARGAS, Josep M. HT  
DOMÈNECH SAMPERE, Xavier H  
DOMÍNGUEZ ÁLVAREZ, Virgínia HT  
DONOSO BACH, Lluís C  
ERILL PINYOT, Gustau  
ESTRADA-RIUS, Albert H  
FÀBREGAS VIDAL, Pere A. EHC



FARELL FERRER, Montserrat  
FARRÀS FARRÀS, Jaume E  
FARRÉ MARZO, Albert  
FARRÉS FALGUERAS, Marta E  
FARRÉS JUSTE, Oriol A  
FAYOS BASSAGANYES, Francesc AH  
FERNÁNDEZ LÓPEZ, Lluís AH  
FERRER CHALER, Robert  
FITÉ SALVANS, Anna AE  
FONOLLEDA PRATS, Pere  
FONT GRASA, Pere  
FONT RENOM, Esteve T  
FORMIGÓN ROIG, Carme H  
FORRELLAD DOMÈNECH, M. Dolors TE  
FREIXA SERRA, Miquel EH  
FUSTER MERCADÉ, Joan A  
GABARRÓ I TAULÉ, Sofia  
GARCIA BALANÀ, Albert  
GARCIA CARRERA, Raimon  
GARCIA ROVIRA, M. Pilar C  
GARCIA-PLANAS MARCET, Plàcid  
GARCIA-PLANAS MARCET, Joan EC  
GARRIGA GIMENO, Queralt T  
GARRIGA GUSI, Josep Oriol H  
GERONA FUMÀS, Josep A  
GICH VIÑAS, Miquel C  
GIMÉNEZ GONZÁLEZ, Josep Ramon  
GÒDIA CASABLANCAS, Francesc C  
GONZÁLEZ ANADÓN, Glòria C  
GONZÁLEZ CAMPAÑA, Aleix HT  
GRÀCIA GINER, Joan TH  
GRAELLS CAMPANALES, Carmina  
GRAPÍ VILUMARA, Pere C  
GRAU I TARRUELL, Joan E  
GRIERA LLONCH, Maria del Mar  
IBÁÑEZ FUENTES, Marta AH  
IZARD BADIA, Rafael TH  
JÚDEZ FAGEDA, Joaquina EC  
LACALLE GALLARDET, Àngel A

LAUDO CORTINA, David  
LLEONART SILVESTRE, Antoni  
LLEONART SILVESTRE, M. Mercè HT  
LLONCH ANDREU, Joan  
LLONCH CASANOVAS, Montserrat EH  
LLONCH SOLER, Jordi T  
LOZANO MOYA, Rossend AH  
LUQUE I FERNÁNDEZ, Rafael H  
MACIÀ GUILÀ, Francesc T  
MACIÀ MERCADÉ, Joan EH  
MALET I LLADÓ, Antoni H  
MANONELLES TARRAGÓ, Manuel H  
MARCÉ ESPUÑES, Maria Concepció H  
MARCET I MORERA, Joan H  
MARCOS MORAL, Ferran  
MARÍN GELABERT, Maria AC  
MARRUGAT DOMÈNECH, Jordi A  
MAS GUITERAS, Josep  
MASAGUÉ TORNÉ, Josep M. TH  
MASJUAN BRACONS, Eduard H  
MASOLIVER GARCIA, Jaume  
MAYOR FARGUELL, Xavier T  
MERCADÉ VERGÉS, Jaume AH  
MESTRE GONZÁLEZ, Jordi  
MESTRE VALL, Oriol T  
MESTRES QUADRENY, Ramon C  
MIQUEL SERRA, Domènec H  
MOGAS I MARESMA, Pere T  
MOLINS NUBIOLA, Miquel  
MOLINER PRADA, Antoni H  
MONÉS FARRÉ, Antoni AEC  
MONÉS FARRÉ, M<sup>a</sup> Antònia E  
MONTSERRAT RIBAS, Salvador C  
MORERA CASABLANCAS, Joan A  
MOYÀ SOLÀ, Salvador H  
NICOLÁS PLANS, Pere EC  
OBIOLS ARDERIUS, Pere C  
OCIO CASAMARTINA, Patxi AH  
OLIU CREUS, Josep E

PADRÓS ENAMORADO, Jaume **E H**  
 PEIG SABATER, Glòria  
 PEÑARROYA TRENCH, Antoni  
 PERA I ISERN, Joaquim  
 PÉREZ CALVO (Paulí), Lluís  
 PERMANYER CUNILLERA, Josep **E**  
 PINYOT GARRÓS, Joan **H**  
 POZO GONZÁLEZ, José A.  
 PUIG USTRELL, Pere **H**  
 PUIG, Agustí **A**  
 PUJOL CAPDEVILA, Jaume **C**  
 QUINTANA PETRUS, Antoni **A**  
 RAFEL ABAD, Montserrat **A**  
 RELAT TARRATS, M. Teresa **T**  
 RIBÉ MONGE, Genís **H**  
 RIOS FIGUEROLA, Mercè **T H**  
 ROCA FABREGAT, Pere **H**  
 ROCA I TUBAU, Jordi **A**  
 RODRÍGUEZ COSO, José María **A**  
 ROS BADOSA, Josep **C**  
 ROVIRA ESTEBAN, Josep Ricard (3)  
 SABATER CASAS, Marc **A T**  
 SABORIDO CAMPS, Joan **E**  
 SALLAS PUIGDELLÍVOL, Joan Carles  
 SALLÉS MAURI, Josep **A T**  
 SALLÉS ROCA, Elisabet  
 SALVADOR PADROSA, Montserrat **A H**  
 SAMARRA AROZA, Màrius  
 SÁNCHEZ GONZÁLEZ, Miquel **H**  
 SANTAFÉ LLOPIS, Josep Vicenç **T**  
 SANZ DATZIRA, Josep  
 SAUQUET LLONCH, Montserrat  
 SAURÍ PUJOL, David **T**  
 SEIX SALVAT, Tomàs **A E**  
 SELLENT ARÚS, Joan **A**  
 SERRACANT CAMPS, Maties **T**  
 SERRANO BLANQUER, Jordi **H**  
 SERRANO BLANQUER, David **A H**  
 SISCART FERRER, Carles **C**

SOBREGRAU FERNÁNDEZ, Pere C. **T H**  
 SOLER GARCIA, Joana **A**  
 SOLEY JUNOY, Salvador **A**  
 SOLEY MANUEL, Clara **A**  
 SOLEY MANUEL, Xavier **E H**  
 SUÁREZ IBORRA, Josep Manuel  
 SUÁREZ VILA, Carme **E**  
 TATCHÉ CASALS, Eulàlia **H**  
 TORRUELLA COMERMA, Dionís **E**  
 TRIAS PAREJA, Margarida  
 UDINA I ABELLÓ, Manel  
 URETA I BUXEDA, Josep Maria  
 VEGA AINSA, Isabel **T**  
 VEGA I CASTELLVÍ, Joan **T C**  
 VIDAL PALET, Pere  
 VILAPUIG MORERA, Oriol **A**  
 VILARDELL RIERA, Immaculada **E**  
 VILARRUBIAS GARCIA, Elisenda

(1) Miquel Calçada i Olivella va causar baixa voluntària l'1 de gener de 2016.

(2) Muriel Casals Couturier va causar baixa per defunció el 14 de febrer de 2016.

(3) Josep Ricard Rovira Esteban va causar baixa voluntària el 4 de juliol de 2016.

**A** Secció d'Arts i Lletres  
**T** Secció de Territori i Espai Urbà  
**E** Secció d'Economia i Ciències Socials  
**H** Secció d'Història i Arqueologia  
**C** Secció de Ciència i Tecnologia

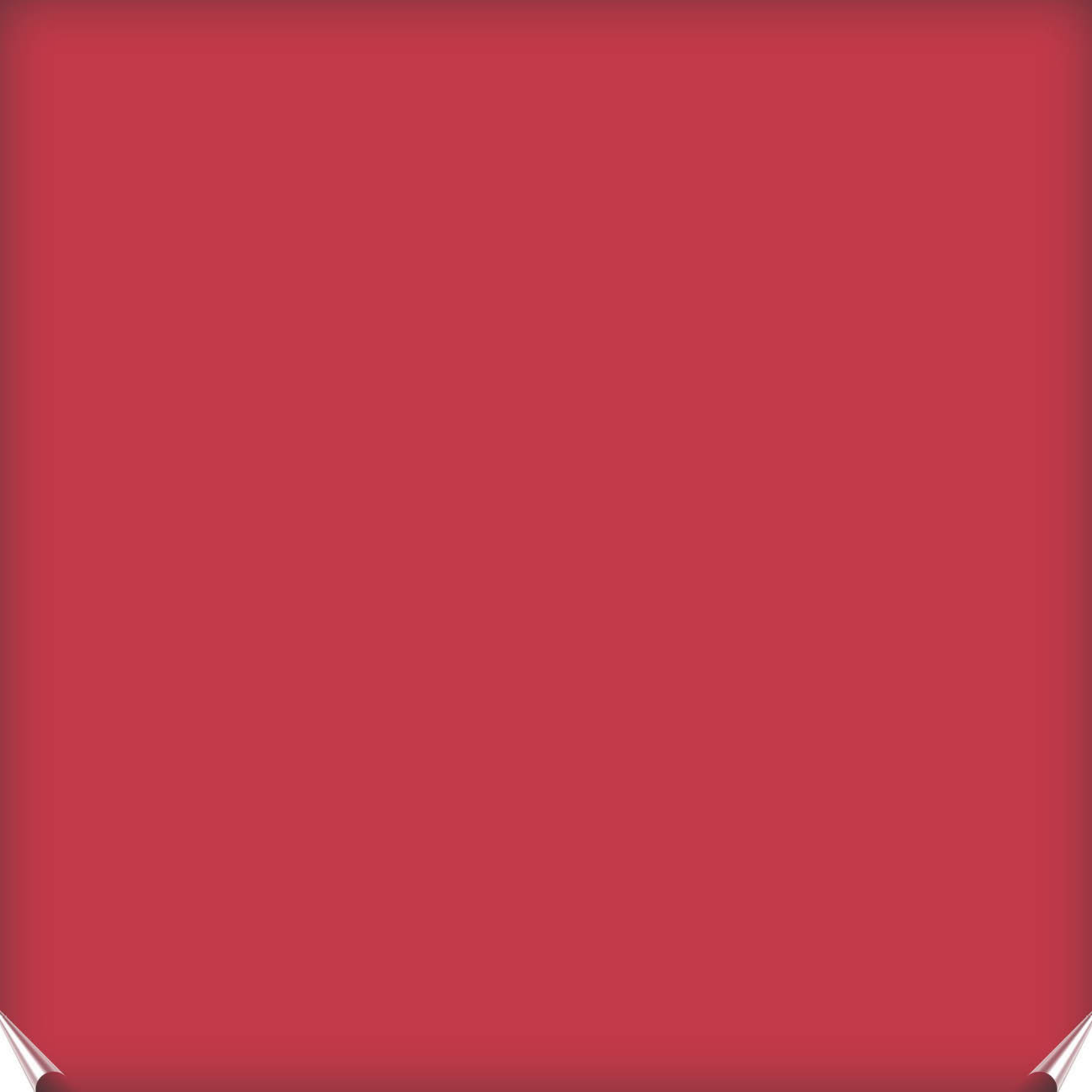
## MEMBRES PROTECTORS

BARCONS FREIXAS, Llibert  
BORGUÑÓ CASABAYÓ, Joan G.  
DOMEDEL APARICIO, Bautista  
FOS VIECO, Miquel Àngel  
GABARRÓ BADIA, Ramon  
GARCIA RICART, Jaume  
GARRIGA GUSI, Francesc (1)  
BORGUÑÓ CASABAYÓ, Roser (1)  
GENERÓ DOMÈNECH, Lluís  
HAYAUX, Annie  
LLONCH SOLER, Francesc  
MANICH DURAN, Marc  
MAÑERO CONSTRUCTOR, SL  
MASCLANS SASTRE, Miquel  
IL·LUSTRE COL·LEGI D'ADVOCATS DE SABADELL

(1) Francesc Garriga Gusi va causar baixa per defunció el 15 d'octubre de 2015.

El 8 de juny de 2016 la Sra. Roser Borguñó Casabayó, vídua del Sr. Garriga, passa a ser membre protectora de la Fundació.







FUNDACIÓ BOSCH I CARDELLACH